

Ditt Bollnäs 2030

Förslag på fördjupad översiktsplan för Bollnäs stad

Hur vill du att Bollnäs ska se ut?

Vi vill ha din åsikt!

www.bollnas.se/2030

Bollnäs framtid är din

Just nu pågår ett viktigt arbete i Bollnäs kommun. Stadsbyggnadskontoret har tagit fram ett förslag till en ny fördjupad översiktsplan för Bollnäs stad; en plan för hur Bollnäs ska utvecklas, bebyggas och bevaras i framtiden. I din hand håller du en sammanfattning av förslaget, men det är långt ifrån färdigt. Kanske tycker du att vi har missat något? Kanske har du viktiga synpunkter som du vill dela med dig av?

Nu har du som lever och verkar i Bollnäs chansen att tycka till. Hur ser ditt Bollnäs ut 2030? Drömmer du om fler grönområden? Att bo vid Bolleberget? Att man kan fiska och vandra längs med de stadsnära Bollnäsströmmarna? Eller kanske en ny cykelväg till Gärdet? I den här broschyren berättar vi mer om hur förslaget för översiktsplanen ser ut och förklarar hur, när och för vem vi gör det här arbetet. Vi hoppas att du vill vara med och påverka!

Vad är en översiktsplan?

Bollnäs kommun har en ambition om att ligga långt fram i strategiska frågor om hur Bollnäs ska utvecklas, bebyggas och bevaras i framtiden. För att kunna göra det har kommunen arbetat fram ett förslag till en ny fördjupad översiktsplan (FÖP) för Bollnäs stad. Förslaget ska ses som en bruttolista på alla platser vi planerar att utveckla framöver. Många förslag kan verka avlägsna och visionära medan andra förslag redan är på gång att genomföras. Och det är precis så det ska vara. Planen beskriver Bollnäs framtid ur ett helhetsperspektiv och alla kommunens förvaltningar har deltagit i arbetet. Förslaget har också godkänts av de folkvalda politikerna i Bollnäs kommun.



Varför behövs en översiktsplan?

En stad är ett komplext nätverk med många funktioner och enheter; bostäder, arbetsplatser, service, fritid, handel, mötesplatser, vägar, järnvägar och grönområden. Att alla dessa funktioner samverkar är nödvändigt för att åstadkomma en hållbar utveckling och en god livsmiljö. Därför behöver staden planeras i ett sammanhang.

Bollnäs stad står även inför en rad förändringar och utmaningar som behöver hanteras nu och i framtiden. Det kan exempelvis handla om nationella och globala utmaningar som klimatförändringar, sociala frågor, en åldrande befolkning, ett ökat behov av att kunna arbetspendla, men också lokala frågor som Bollnäsströmmarnas framtid och var det är attraktivt att bygga nya bostäder och handelsområden. **En översiktsplan hjälper till att tydliggöra alla dessa sammanhang och visar vilken utvecklings- och ambitionsnivå som kommunen har.**

FÖP Bollnäs stad beskriver hur Bollnäs ska utvecklas under de kommande 15 - 20 åren. I vissa frågor är planeringshorisonten längre än så, exempelvis i frågor om transporter och klimatfrågor. Tack vare det långa tidsperspektivet är det möjligt att **skapa beredskap för befolkningsförändringar och stora investeringar.** Det ger oss också tid att påbörja systemförändringar som kräver nya sätt att tänka och agera.

FÖP Bollnäs stad handlar alltså *inte* om att bestämma den exakta utvecklingen, utan ge oss en långsiktig vägledning om hur Bollnäs ska utvecklas. Planen ger oss möjlighet att tänka efter i god tid före och att se till helheten, sammanhangen och den fysiska strukturen, snarare än till detaljer.

Tre övergripande syften med FÖP Bollnäs stad:

FÖP för Bollnäs stad ska **vara en vision** för en hållbar utveckling av Bollnäs stad och visa hur kommunen avser att arbeta strategiskt med mark- och vattenanvändningen.

FÖP för Bollnäs stad ska **vara ett verktyg** för samhällsplanering. Planen ska vara lätt att använda både inom kommunkoncernen och av privatpersoner, företag och organisationer i frågor som handlar om Bollnäs stads utveckling.

Processen som leder fram till den färdiga planen ska **involvera hela kommunkoncernen och skapa arenor för samverkan** om stadens utveckling. På så vis kan vi få en helhetssyn i frågor om samhällsbyggande och mark- och vattenanvändning i Bollnäs stad.

Hur har översiktsplanen tagits fram?

Att ta fram en fördjupad översiktsplan är ett omfattande arbete som bygger på sammanställningar och analyser av en rad olika förutsättningar och en mängd olika intressen. Därför har vi arbetat brett och sett till att involvera både politiker och medborgare. Illustrationen på sista sidan visar hur processen ser ut, från vision till antagande. Just nu befinner vi oss i skedet "samråd".

Vem ska använda översiktsplanen?

FÖP Bollnäs stad ska fungera både strategiskt och vägledande för kommunen i de vardagsbeslut som fattas kring stadens utveckling, internt och i samverkan med andra aktörer. För dig som invånare ger planen information om kommunens utvecklingsplaner och vilka områden som kommunen vill bevara. Planen används också vid bygglovsärenden, gestaltningsfrågor, vattendomar och i arbetet med att ta fram nya detaljplaner. Översiktsplanen är, näst efter detaljplaner, det viktigaste styrdokumentet när man söker bygglov och tillstånd.





Det här vill vi göra:

Staden och infrastrukturen

- Förtätning och stadsutveckling ska prioriteras kring stadens starka stråk och stationssamhället.
- Utveckla och stärka viktiga kommunikationer lokalt, regionalt och nationellt.
- Arbeta för att stärka Bollnäs stads roll som centrumbildande knutpunkt i regionen.
- Göra det enklare att gå, cykla och åka kollektivt.
- Minska den totala energianvändningen.
- Minska kommunikationsstråkens barriäreffekter.

Invånarna och bebyggelsen

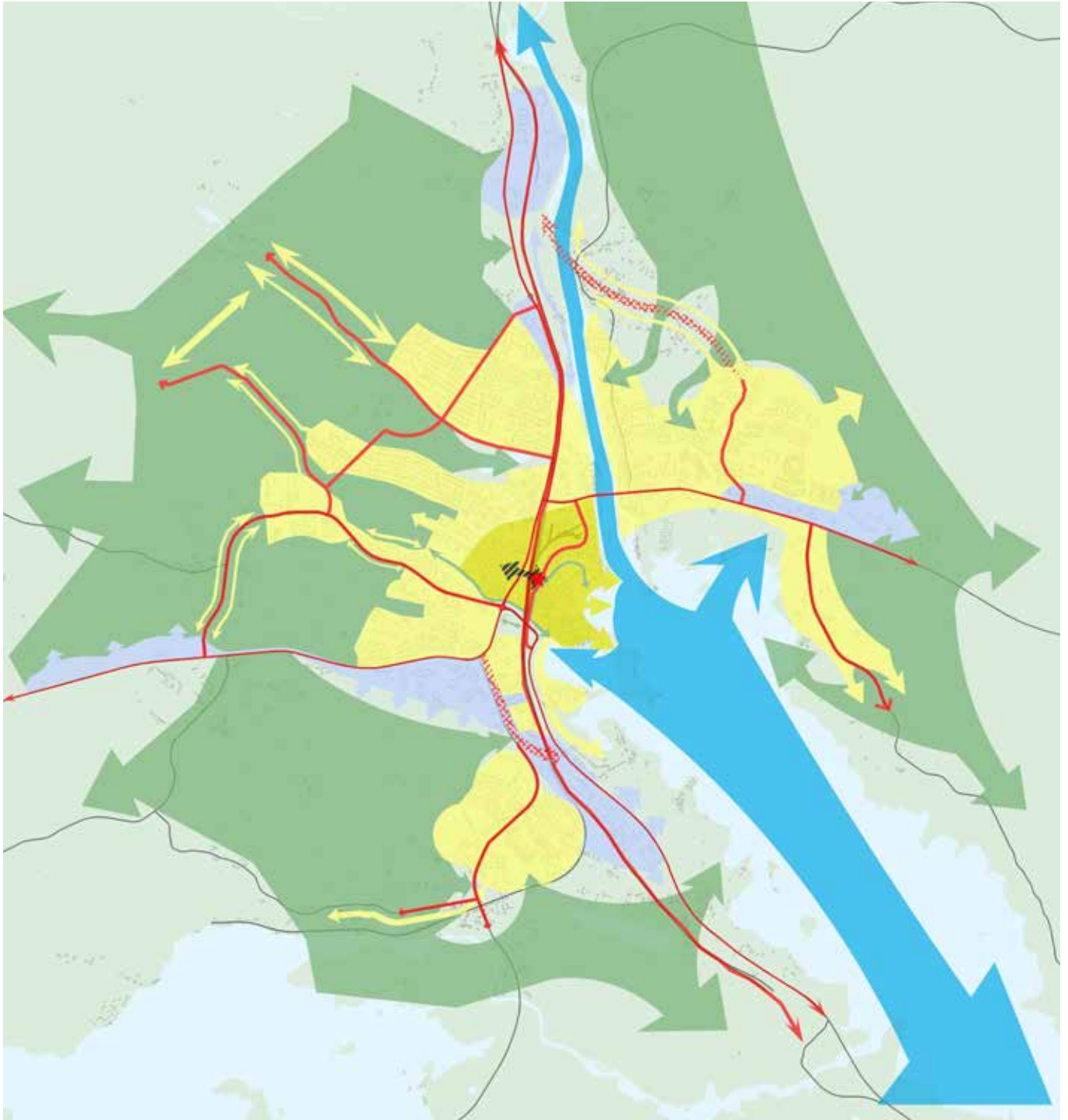
- Öka befolkningen till 16 000 invånare år 2030.
- Underlätta för människor att mötas genom att skapa tillgängliga och attraktiva mötesplatser.
- Planera och gestalta staden så att den blir levande, trygg, funktionell, hållbar och vacker.
- Staden ska vara en demokratisk, jämlik och tillgänglig arena för Bollnäs alla invånare.

Grönområden och vattendrag

- Öka tillgängligheten till vatten och grönområden genom att se blåa och gröna strukturer som en resurs i den fysiska planeringen.
- Öppna upp staden mot vattnet så vattnet blir en tydligare del av stadsmiljön.

Utvecklingsstrategi för Bollnäs stad

Utifrån omvärldsbevakningen, de nationella, regionala och lokala mål som finns, visionen för kommunen samt visionen för Bollnäs stad har vi formulerat en övergripande utvecklingsstrategi. Strategin är uppdelad i områdena: "staden och infrastrukturen", "invånarna och bebyggelsen" samt "övergripande strategier". Vi har också definierat ett antal utvecklingsstråk där vi vill göra specifika insatser. På de följande sidorna kan du läsa mer om vad vi vill göra inom samtliga områden.



De röda strecken och pilarna illustrerar **Bollnäs läge som ett viktigt kommunikationsstråk i regionen**. De primära regionala infrastrukturstråken är norra stambanan, riksväg 83 (Fjällvägen) och riksväg 50 (Bergslagsdiagonalen). Riksvägarna är viktiga stråk från och till Ovanåkers och Söderhamns kommun samt för fjällturism och godstransporter på väg. Norra stambanan är av stor vikt för studier, arbete, transporter och resor söder och norrut för fjällturism samt godstransporter.

Stjärnan representerar **Bollnäs resecentrums läge** i staden.

Kartan visar **lokala starka stråk**, både befintliga och tillkommande (streckade) som är av vikt för stadens utveckling och för kopplingen mellan stadsdelar och viktiga transportleder.

Den svarta pilen visar området mellan centrum och Gärdet där vi vill skapa förutsättningar för att knyta ihop stadsdelarna, bland annat genom ökade flöden av människor, skapa möjligheter till förtätning och en ny förbindelse för gång- och cykeltrafik mellan områdena.

De ljuslila områdena med pilar visar strategiska lägen för utveckling av större handels- och industriområden. Det är viktigt med anslutningar till befintliga verksamhetsområden och närhet till primära större vägar med bra skyltläge för företagen.

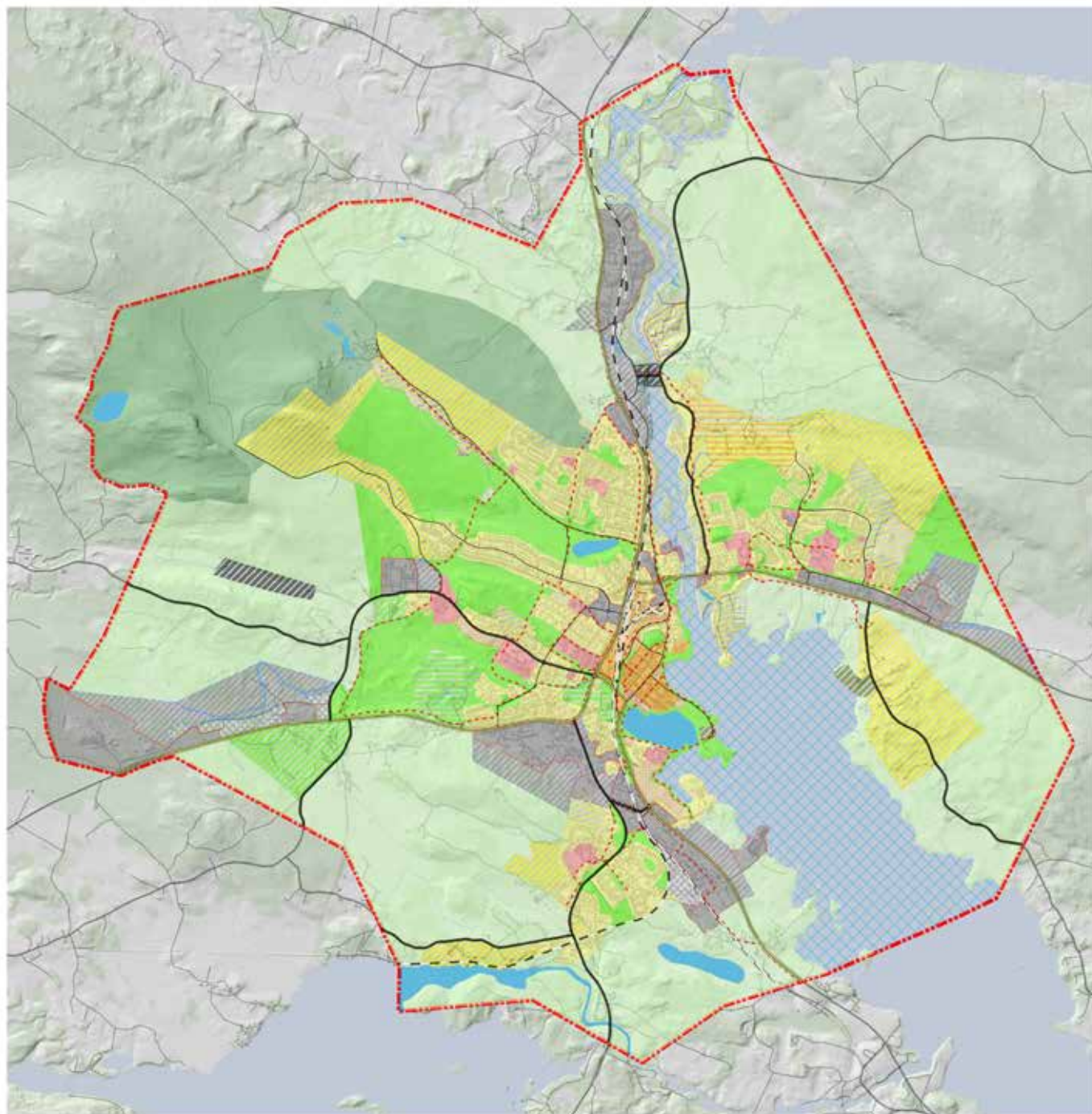
De gula områdena och pilarna visar områden med lägen som är attraktiva för att bygga nya bostäder. Utvecklingen ska främst ske genom att utvidga befintliga områden kring stadens starka stråk och att länka ihop områden, men också genom att bygga i nya attraktiva lägen med närhet till centrum, vatten, rekreationsområden och vyer.

I de yttre zonerna visar de gula pilarna på bostadsbebyggelsens utvecklingsriktning. Här ska en variation i upplåtelseformer, hustyp och storlek på fastigheter eftersträvas. Inom de gula områdena och pilarna ska även möjlighet för handel och enklare verksamheter eftersträvas. Inom befintliga kvarter ska möjligheten till en högre exploateringsgrad med exempelvis utökade byggrätter och förtätning utredas.

Inom de mörkgula områdena uppmuntras och eftersträvas bebyggelse som bidrar till känslan av centrumstruktur; högre bebyggelse och med en blandning av bostäder och centrumfunktioner. Att ta sig till och från centrum med kollektivtrafik, med cykel eller till fots ska vara enkelt, tryggt och det primära färd sättet. På detta sätt får vi fler människor i rörelse och möjliggör för utveckling av befintliga och nya mötesplatser.

De gröna och blå pilarna visar hur tillgängligheten och närheten till rekreationsområden ska tas tillvara och utvecklas samt hur grundstrukturen bör se ut för utvecklingen av till exempel ekosystemtjänster och gröna korridorer. Strategin är att bevara och utveckla befintliga gröna kilar i staden samt att arbeta förebyggande och förbättra tillgängligheten till Ljusnan, både för stadens invånare och besökare, och för de vattenlevande organismerna.

Förslag till markanvändningskarta



0 0,5 1 2 Kilometer



Teckenförklaring

Geografisk avgränsning

Transporter

Gång- och cykel - huvudvägnät

Riksväg 50/83

Övriga huvudleder

Lokaltrafik - huvudvägnät

Järnväg

Föreslagen markanvändning

Besöksanläggning/bostäder, utredningsområde

Bollnäsströmmarna och Varpen/vattenzon - utredningsområde

Bollnäsströmmarna/strandzon - utredningsområde

Bostäder-detaljplanlagt, men ej genomfört

Bostäder-förtättningsområde

Bostäder-utredningsområde

Bostäder/vägreservat-utredningsområde

Centrum-förtättningsområde, bostäder, handel och verksamheter

Centrum-SJ-området och stationsområde

Infrastruktur-vägreservat

Infrastruktur-ätgärdsområde

Parkering-resecentrum

Verksamheter-detaljplanlagt, men ej genomfört

Verksamheter-utbyggnadsområde

Gång- och cykelbro-vägreservat

Oförändrad markanvändning

Bostäder

Centrum - bostäder, handel och verksamheter

Verksamheter

Rekreations- idrottsområde

Offentlig service och utbildning

Park/natur

Idrott-/fritidsområde

Flygfält

Campingplats

Koloniområde

Kyrkoområde/Begravningsplats

Landsbygd, övrig mark

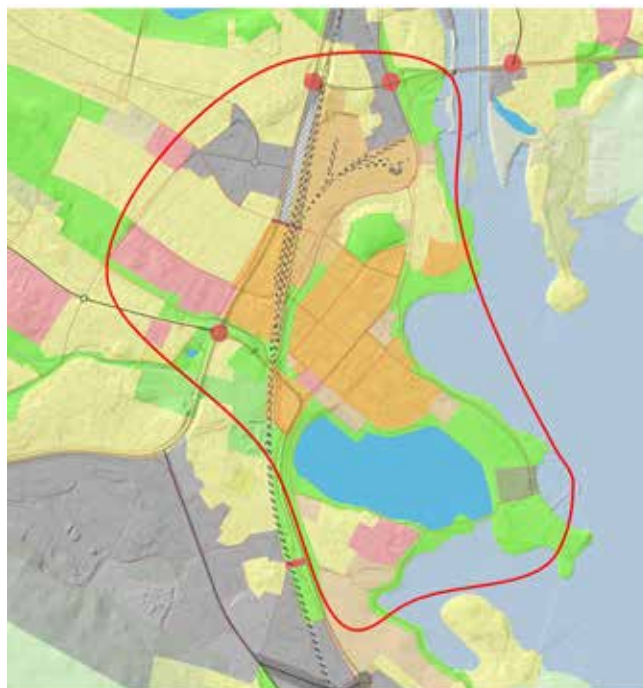
Vattenområde

Utvecklingsstråk

Planförslaget innehåller fyra utvecklingsområden som beskrivs närmare i det här avsnittet. Kartan visar utsnitt i markanvändningskartan för att tydliggöra hur vi vill att respektive område ska utvecklas i framtiden. För varje område finns också en beskrivande text där förutsättningar och planeringsinriktningar framgår.

Kärnområde-Centrum och Gärdet

Centrum och Gärdet ska först och främst utvecklas som en knutpunkt för Bollnäs invånare, för besökare, för arbete, skola och fritid. Den fortsatta utvecklingen och förtätningen ska främst ske kring resecentrum och genom att överbygga trafikledernas barriärer samt genom att vidareutveckla mötesplatserna i Centrum och på Gärdet samt att tydlig- och tillgängliggöra Varpen och Bollnäsströmmarna.



Ett modernt stationssamhälle

Den självklara mötesplatsen i Bollnäs och i Hälsinglands inland ska vara det område som är lokaliserat runt Resecentrum. Bollnäs historia som stationssamhälle ska tas tillvara och moderniseras. Det moderna stations-samhället ska vara tillgängligt, attraktivt och tryggt för alla, oavsett könstillhörighet, om du är ung eller gammal och oavsett om du anländer med bil, kollektivtrafik, cykel eller till fots. Denna utveckling främjas genom att:

- Bollnäs resecentrum blir noden för kollektivtrafik lokalt och regionalt i Gävleborgs inland.
- Fler parkeringsplatser för pendlare och besökare görs tillgängliga på västra sidan av järnvägen.
- Det möjliggörs för förtätning av bostäder, arbetsplatser och verksamheter samt mötesplatser inom centrum och Gärdet.
- Överbrygga området mellan Gärdet och resecentrum med en ny gång- och cykelbro.
- Genomföra attraktivitetshöjande åtgärder mellan Gärdet och resecentrum.
- Turtätheten ökar och att dubbelspår byggs längs hela norra stambanan.

Utveckla stations- och gamla SJ-området

Gamla SJ- området och området norr om stationen är ett mycket attraktivt område, lämpligt för stadsutveckling i centrums omedelbara närhet. Genom att flytta den nuvarande järnvägsfunktionen och omvandla SJ-området till en stadsmiljö ges möjligheter för området att utvecklas samtidigt som en stängd stadsdel tillgängliggörs för alla. Inom området skulle exempelvis besöksnäringar, idrottsevenemang, bostäder, kontor och handel kunna inrymmas för att stärka Bollnäs attraktivitet.

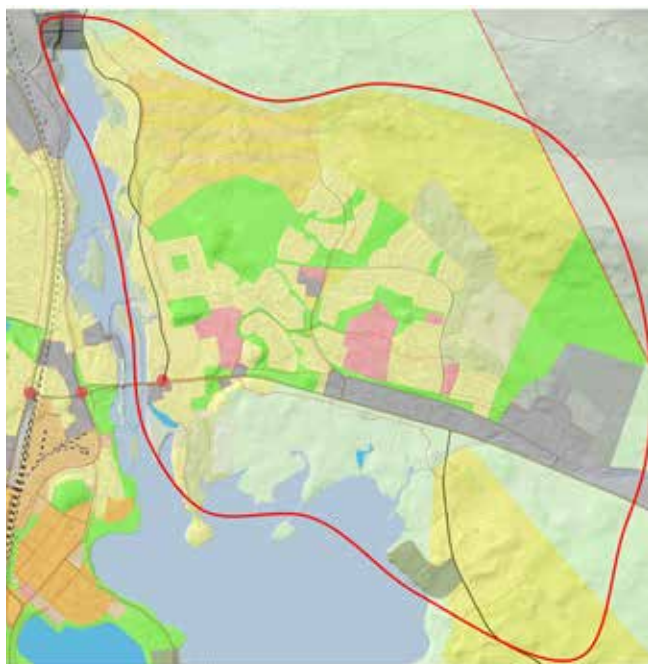


Öppna upp staden mot vattnet och utveckla grönstrukturen

Varpen och Ljusnans utlopp ska på ett tydligare sätt bli en del av stadsmiljön. Staden ska öppnas upp mot vattnet och gröna stråk kan dras genom centrum och ner mot vattnet. Här kan attraktivitetshöjande åtgärder för allmänheten genomföras, exempelvis utveckling av serveringar, restauranger, soldäck med mera. De gröna stråken längs vattnet ska skapa en helhet tillsammans med stadens befintliga gröna ytor, exempelvis Ohnbacken, stationsgatan och stråken kring Långnäs, Vågen och Varpen.

Stråk Öster, Ren och Vevlinge

Området öster om Renbron är idag huvudsakligen ett bostadsområde med villabyggelse och radhus. Kring Höghammarområdet finns idrottshall och skola samt ett viktigt verksamhetsstråk längs riksväg 50. I de centrala delarna finns även en mindre centrumbildning. Förslaget innebär en utveckling av nya boendemiljöer i norr, i Vevlinge och att utöka verksamhetsområdet längs riksväg 50.



Utveckling längs kommunikations- och handelsstråk

Området läng riksväg 50 är utbyggt med verksamheter som vill finnas i goda skyltlägen och med närhet till transporter. Området bör fortsätta utvecklas i östlig riktning längs med vägen.

Örsängsvägen och området däromkring bör utvecklas mot Rensberget för att stärka underlaget för handeln vid Rens centrum och i kollektivtrafiksstråket. I nord- nordvästlig riktning kan ett nytt stråk växa fram med en ny anslutning mot Växbovägen och Bollnäs norr/Norrborn.

Attraktiva boendeformer

För att skapa ytor för nya attraktiva boendeytor över Ljusnandalen och bergen, samt för att bevara jordbruksmarken i så stor utsträckning som möjligt, bör Bollnäs stad utvecklas mot de skogsklädda höjderna. Med en sådan mer spridd bebyggelse, med glesare karaktär och varierande arkitektur, är det möjligt att erbjuda större variation av bostäder.

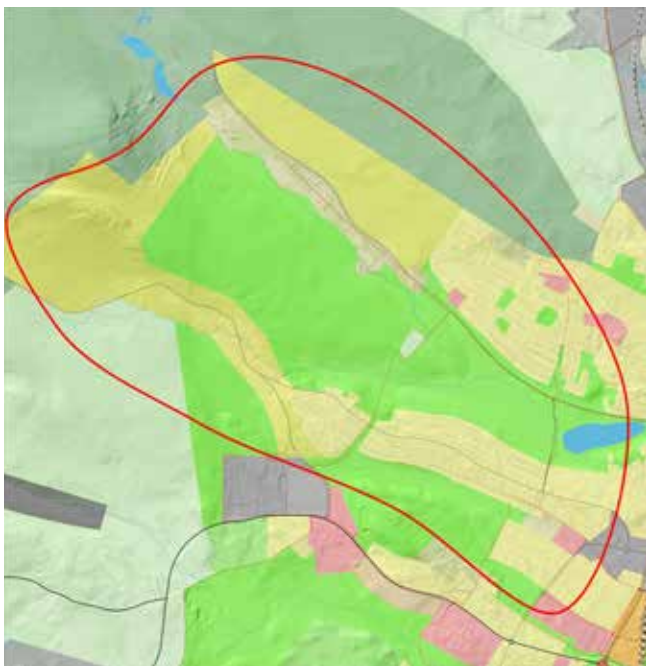
I samband med ny förbindelse mellan Ren och Bollnäs norr bör möjligheterna till förtätningar kring detta stråk undersökas. Ren har stora fördelar då Höghammarområdet kan fortsätta att utvecklas till ett lokalt centrum med skola, fritidsaktiviteter och viss service.

Jordbruksmark och gröna korridorer

Längs Varpens strand finns en längre sammanhållen jordbruksbebyggelse som bör bevaras. Marken har stora värden då det bedrivs aktivt jordbruk där och då det öppna landskapet möjliggör sikt mot vattnet. Längs Ren finns en grön korridor som löper in i bostadsområdena. Dessa värden ska sparas, stärkas och utvecklas i samband med planering av nya bostadsområden.

Stråk väster, Björktjära och Bolleberget

Området kring Björktjära har utvecklats starkt under de sista 10 till 15 åren och området är idag helt utbyggt. I norr finns "Bollnäs norr" som är en handelsplats för detalj- och sällanköpshandel. Bolleberget är ett omfattande sammanhängande friluftsområde väster om Björktjära. Förslaget innebär att området utvecklas med bostäder och fritids- och rekreationsändamål.



Bygga ihop Bolleberget med staden och möjliggöra prövning nya boendeformer

Mellan Bolleberget och centrum finns ett större obebyggt område norr om Bollevägen samt ett glesare bebyggt område söder om vägen. Genom att bygga ut detta område stärks kopplingen mellan Bolleberget, Björktjära och resten av staden. Fler bostäder i området ger större befolkningsunderlag, vilket i sin tur skulle ge ökat underlag för kommunala investeringar i form av exempelvis service och kollektivtrafik.

Nordöst om Brånan kan nya typer av boendeformer utvecklas i direkt anslutning till Bollebergets friluftsområde. Området skulle kunna erbjuda de "hälsingska värdena" med utblickar över bergslandskapet, på bergets sydsida. Viss förtätning kan också ske mellan Brånan, Heden och det nya området.

Inom alla utredningsområden föreslås att en blandad bebyggelse prövas. Vid Bolleberget bör även livsstilsboende och säsonsboende prövas.

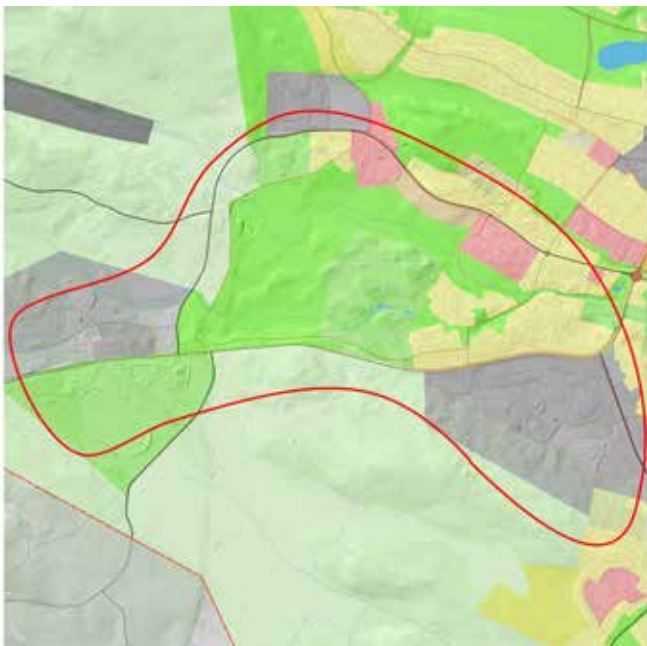
Gröna och blå stråk bevaras och utvecklas

Både norr och söder om Björktjära finns ett större sammanhängande grönt stråk som bör bevaras och utvecklas. Området mellan Björktjära och Hamre är ett viktigt stråk för en kommande ny busslinje samt som stråk för gång och cykel. Detta för att bättre koppla ihop Brånan, Gärdet och Björktjära.

Ett tydligt gång och cykelstråk bör finnas i det gröna stråkets norra och södra del. Hela gröonstråket är ett avrinningsområde för Björktjära och Hamre och kan därmed användas som buffertzon för översvämning samt för dagvattenrening. Bäckens kan också fungera som ett estetiskt element i utformningen av området.

Stråk Bergslagsdiagonalen, Hedenlänken och Säversta

Bergslagsdiagonalen och Hedenlänken är mycket viktiga för godstransporter och som pendlingsstråk. Längs Bergslagsdiagonalens sträckning genom Bollnäs finns flera verksamheter och besöksanläggningar. Hedenlänken bör kunna förtätas från sjukhuset mot staden. Verksamhetsområdena vid Säversta och Sävstaås föreslås utökas söder respektive norrut.



Verksamhetsutveckling – Bergslagsdiagonalen, Heden och Säversta

Norr om Bergslagsdiagonalen finns ett påbörjat område för verksamheter och handel som kan utvecklas norrut. Verksamhetsområdet Säversta är möjligt att utöka i sydlig riktning.

I verksamhetsområdet kring Heden finns Bollnäs sjukhus och ett större sammanhängande område med främst kontor. Där utrymme finns för förtätning. Mellan Nyhamre och Heden föreslås två mindre förtätningssområden för att stärka stråket kring Hedenlänken samt för att länka samman stråket och staden.

Grön utveckling och Sävstaåsen

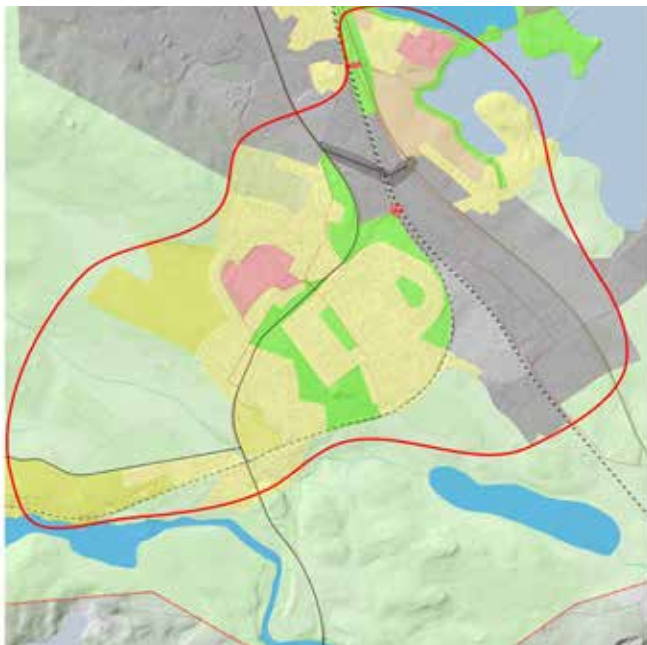
I området mellan Bergslagsdiagonalen och Hedenområdet finns möjligheter för utveckling av de gröna stråk som kan länkas ihop mot centrum. Ytan här ligger låglänt och kan användas för olika former av dagvattenlösningar och rekreation.



Sävstaåsen är ett större sammanhängande område för idrottsverksamheter med bandy- och fotbollsplan samt trav- och friidrottsbana. Inom området finns också ett mindre flygfält för hobbyverksamhet. Området är därmed en viktig mötesplats för många Bollnäsbor. Trygga och säkra kommunikationer hit är viktiga för att alla medborgare ska ha möjlighet att ta del av det utbud som finns här.

Stråk söder, Häggesta och Granberg

Häggesta är ett större sammanhängande verksamhetsområde beläget relativt nära centrum. Bostadsområdet Granberg består av villabebyggelse samt flerbostadshus. Genom stråket löper både riksväg 83 och norra stambanan. Dessa vägar utgör riksintressen och är primära stråk för både resande och transporter. Områdena föreslås utökas med bostäder på Granberg och längs Voxsjön samt med en utökning av verksamheter och förtätning från Folkhögskolan och söderut längs med riksväg 83.



Bygg ihop Häggesta och centrum med bostäder och verksamheter

Området mellan Häggesta och centrum är ett större sammanhängande stråk där förtätning kan ske i direkt anslutning till centrum och i bra lägen längs stambanan och riksvägen. Området ska öppnas upp närmast vattnet och möjligheterna med att anlägga stråk för allmänheten längs strandkanten ska tas tillvara. Längre söderut finns ett större sammanhängande område som kan utvecklas för handel och verksamheter som är ytkrävande.

Starka och säkra stråk mellan bergslagsdiagonalen och väg 83

Riksväg 83 och Bergslagsdiagonalen utgör två av de viktigaste stråken i Bollnäs stad och i regionen. Trafikmängden på dessa är stor och belastningen hög, framförallt på viadukten vid stadshuskorsningen. En ny planskild korsning och länk mellan Anneforsvägen och riksväg 83 skulle avlasta stadshuskorsningen och viadukten. Denna lösning skulle ersätta Morbackes korsning som då kan stängas.

Attraktiva tomter längs Voxsjön och förtätning på Granberg

För att på ett tydligare sätt koppla Granberg med resten av staden föreslås att en förtätning sker mellan Granberg och Häggesta. Väster om Granberg bör det finnas möjligheter att utveckla en blandad bebyggelse.

Längs Voxsjön finns ett stråk där komplettering av bostäder kan ske. Områdets direkta anknäring till Voxsjön gör platsen mycket attraktiv för bostadsutveckling. Vissa delar av området är planlagt sedan tidigare.



Bollnäs stad 2030 ”Blanda, Berika, Befolka”

Hur ser då visionen för Bollnäs framtida utveckling ut? Med kommunens tidigare formulerade vision som grund, och utifrån redan antagna mål samt identifierade möjligheter och utmaningar, har vi följande vision för Bollnäs 2030:

”År 2030 har Bollnäs stad en BLANDAD bebyggelse i attraktiva lägen, anpassad för en mångfald av invånare i olika åldrar och med olika bakgrund. Infarterna och stadens resecentrum har omvandlats till välkommande entréer som tydligt uttrycker Bollnäs identitet. Staden har genom en omsorgsfull och hållbar trafikplanering ökat tillgängligheten för samtliga trafikanter samtidigt som separerade stadsdelar knutits samman. Stadens trygga och inbjudande offentliga ytor är alla invånares vardagsrum och används flitigt och flexibelt under hela året.”

”Bollnäs har BERIKATS med ett levande centrum och en tätare kärna, som närmat sig älven och vattnet. Stadskärnan har utvecklats till ett urbant stationssamhälle med ett modernt och kreativt handelsliv som främjar social delaktighet och hållbart resande. Bollnäs stad är ett resmål i sig och har bland annat placerat sig på kartan för dess stadsfiske i världsklass.”

”Bollnäs BEFOLKAS av människor som lockas av den livskvalitet staden erbjuder i form av kultur och närheten till ett rikt natur- och friluftsliv. Ett aktivt föreningsliv och goda möjligheter till att försörja sig som företagare eller i den offentliga sektorn gör staden till en attraktiv plats för boende och arbete.”

Tyck till

om förslaget på fördjupad översiktsplan för Bollnäs stad

Från maj till och med 31 september är förslaget till ny översiktsplan öppet för samråd. Det betyder att du under den perioden har möjlighet att tycka till och påverka innehållet. Du hittar hela förslaget och tillhörande dokument på www.bollnas.se/2030

Välkommen med dina synpunkter!

Här är vi nu!



Titta närmare på förslaget

Under samrådstiden finns förslaget utställt på flera platser i Bollnäs och tillgängligt på www.bollnas.se/2030. För öppettider, se respektive utställares öppettider.

- Stadshuset kundcenter stadshustorget
- Bollnäs bibliotek Odengatan 17B Bollnäs

Diskutera och ställ frågor

Under samrådstiden ordnar vi flera möten, där du kan diskutera förslaget med kommunens representanter: Vi har drop-in:

- 24 maj kl 17-19:00 Stadshusets kundcenter
- 31 maj kl 17-20:00 Bollnäs sporthalls entré
- 7 juni kl 13-19:00 Bollnäs bibliotek

Stormöte:

- 22 augusti kl 18-21 Kulturhuset,
Peter Stormaresalen

Platserna och tiderna kan komma att ändras. Se aktuell information på bollnas.se/2030

Ring så kommer vi!

Vill ni att vi kommer till din skola, förening, organisation eller ditt företag för att berätta om översiktsplanen.

Ring 0278-252 26 eller skicka e-post till 2030@bollnas.se, så bokar vi en tid.

E-posta dina synpunkter

För att vi ska kunna hantera dina åsikter korrekt behöver vi dem senast 30 september.

E-post: 2030@bollnas.se

Skicka brev

Skicka dina synpunkter till:

Bollnäs kommun,
821 80 Bollnäs

Märk brevet Bollnäs stad eller Dnr: 2015-00335

Kontaktperson

Projektledare

Erik Lundh, planarkitekt

Samhällsbyggnadskontoret

0278-252 26

Mer information

www.bollnas.se/2030

www.facebook.com/bollnaskommun

E-post: 2030@bollnas.se